



# Политическая система



## План

- Основные теории политической системы.
- Понятие политической системы.
- Механизм функционирования политической системы.
- Структура и функции политической системы.
- Типы политических систем.

**До введения понятия «политическая система» для характеристики властных отношений использовалось понятие «тип правления», позже — «система правления».**

**Однако это сводило политику к деятельности государственных структур, как главных субъектов властных отношений.**

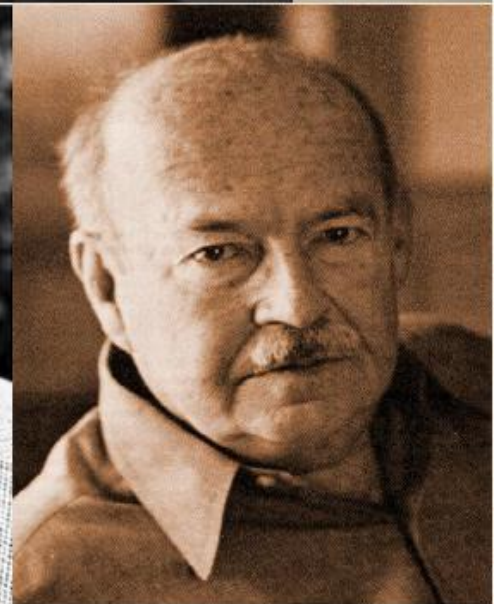
**В условиях развития гражданского общества, появления автономной личности, которая имеет неотъемлемые права и свободы, власть перестала быть монополией государства, а властные отношения приобрели более сложный характер, т.к. в них стали брать участие негосударственные организации.**

**Гражданин стал не только подчиняться государству, но и влиять на него через создание политических организаций (партий, движений и т.д.).**

# ОСНОВНЫЕ ТЕОРИИ ПОЛИТИЧЕСКОЙ СИСТЕМЫ

**Понятие «система» в 1920-х гг. ввел в научный оборот немецкий биолог Л. Фон Берталанфи для обозначения процессов обмена клетки с внешней средой.**

Американские политологи Дэвид Истон и Гэбриэл Алмонд, социолог Толкотт Парсонс раздвинули горизонты знаний о закономерностях развития политических систем.



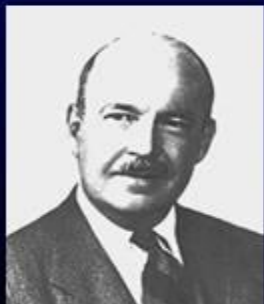
# ВВЕДЕНИЕ ПОНЯТИЯ «ПОЛИТИЧЕСКАЯ СИСТЕМА» ИМЕЛО ПРАКТИЧЕСКУЮ НАПРАВЛЕННОСТЬ

- Выявить **ФАКТОРЫ СТАБИЛЬНОСТИ И РАЗВИТИЯ** общества в условиях неблагоприятной внешней среды.
- Раскрыть **УНИВЕРСАЛЬНЫЕ ЗАКОНОМЕРНОСТИ** и **МЕХАНИЗМЫ** согласования интересов различных групп.



# ТЕОРИЯ СИСТЕМНОГО ПОДХОДА Т.ПАРСОНСА

Впервые применен  
системный  
подход



**Экономическая подсистема**  
отвечает за реализацию потребностей  
людей в потребительских товарах

**Политическая подсистема**  
определяет коллективные интересы,  
мобилизует ресурсы на их

**Социальная подсистема**  
поддерживает устоявшийся образ  
жизни, передает новым членам  
общества нормы, правила и ценности,  
которые становятся важными  
факторами мотивации их поведения

**Духовная подсистема**  
осуществляет интеграцию общества,  
устанавливает и сохраняет связи  
солидарности между ее элементами

Все подсистемы находятся в отношениях взаимозависимости и  
взаимообмена, каждая из них выполняет определенные функции,  
реагирует на требования, которые поступают изнутри и снаружи, а  
вместе они обеспечивают жизнедеятельность общества в целом.

# В ЗАПАДНОЙ ПОЛИТОЛОГИИ ВЫДЕЛЯЕТСЯ 2 ПОДХОДА ПРИ ХАРАКТЕРИСТИКЕ ПОЛИТИЧЕСКОЙ СИСТЕМЫ ОБЩЕСТВА

**ИНСТИТУЦИОНАЛЬНЫЙ  
или  
СТРУКТУРНО-ФУНКЦИОНАЛЬНЫЙ  
ПОДХОД —  
определяет  
политическую  
систему через  
государственные,  
институционные  
политические  
организации,  
систему их связей  
и взаимодействий**

**СИСТЕМНЫЙ  
ПОДХОД —  
политическая  
система  
определяется  
не только  
через структуру  
и функции  
государственных  
институтов, но и  
через правовые  
нормы, политические  
роли, реализованные  
в политическом  
поведении**

# Структура политической системы общества

Политическая сфера общества – совокупность учреждений, организаций, которые выражают интересы социальных групп, осуществляют руководство обществом..

## СТРУКТУРА

Системный  
подход

Структурно-  
функциональный подход





# ТЕОРИЮ ПОЛИТИЧЕСКОЙ СИСТЕМЫ В ПОЛИТОЛОГИЮ ВВЕЛ Д. ИСТОН, Г. Алмонд в 1950-х гг.

## Условия успешного функционирования политической системы



Способность к адаптации по отношению к вызовам  
(обеспечивается наличием механизма обратной связи)

# ОБЩАЯ ХАРАКТЕРИСТИКА ПОЛИТИЧЕСКОЙ СИСТЕМЫ

**ПОЛИТИЧЕСКАЯ  
СИСТЕМА**

**это целостная, интегрированная  
совокупность политических  
институтов, общественных  
структур и ценностей,  
а также их взаимодействие,  
в которых реализуется  
политическая власть  
и осуществляется политическое  
влияние**

# Функции политической системы

→ Определение целей, задач и путей развития общества

→ Регулирование деятельности общества

→ Распределение духовных и материальных ресурсов

→ Согласование различных политических интересов

→ Стабильность и безопасность общества

→ Контроль за выполнением решений и соблюдением норм

**Истон определяет политическую систему как взаимодействия, посредством которых в обществе авторитетно распределяются ценности (материальные и духовные) и на этой почве предотвращаются конфликты между членами общества. Он выделяет две основные функции политической системы**



**1) политическая система должна быть в состоянии распределить ценности в обществе**

**2) политическая система должна убедить своих граждан принять это распределение как обязательное**



**Эти два качества, подчеркивал Истон, позволяют сразу отличить политическую систему от других видов социальных систем**



# Главный объединяющий компонент политической системы — политическая власть — сосредоточена в государстве, политических партиях и общественных организациях

Центральное положение государства в политической системе общества определяется следующими признаками

Государство выполняет основной объем деятельности по управлению

Выступает в качестве единственного официального представителя общества

Является единственным носителем суверенитета

Обладает специальным аппаратом

Обладает «силовыми» структурами

**ИНСТИТУЦИОНАЛЬНАЯ  
ПОДСИСТЕМА —**  
*основной элемент  
политической системы  
(государство, партии,  
группы давления, СМИ,  
церковь и т. д.)*

**НОРМАТИВНАЯ  
ПОДСИСТЕМА —**  
*политические,  
правовые, моральные нормы,  
обычаи, традиции,  
символы*

**ПО ФУНКЦИОНАЛЬНОМУ  
ПРИЗНАКУ ВЫДЕЛЯЮТ ПОДСИСТЕМЫ  
ПОЛИТИЧЕСКОЙ СИСТЕМЫ**

**КОММУНИКАТИВНАЯ  
ПОДСИСТЕМА —**  
все формы политического  
взаимодействия власти,  
общества и индивида  
внутри системы и  
политическими  
системами других  
государств  
(пресс-конференции,  
встречи,  
выступления по ТВ и др.)

**ФУНКЦИОНАЛЬНАЯ  
ПОДСИСТЕМА —**  
это методы  
политической  
деятельности,  
средства и способы  
реализации власти  
(авторитет, согласие,  
принуждение,  
насилие и т.д.).

**КУЛЬТУРНАЯ  
ПОДСИСТЕМА**  
— система ценностей,  
религия,  
совокупность  
субкультур,  
политическая  
ментальность,  
стандарты  
политического  
поведения

# **Классификация политических**

*систем необходима*

**так как политическая наука изучает не одну систему, а проводит сравнительный политический анализ различных систем, выявляет общее и особенное в их структуре, функциях и механизмах функционирования**

**а многообразии типологий политических систем свидетельствует о многомерности политического мира, о возможности его анализа с позиций самых разных критериев**

# Типология политических систем

**В зависимости от взаимодействия с обществом**

**Открытые**

**Закрытые**

**В зависимости от источника власти**

**Демократические**

**Недемократические**

**Авторитарные**

**Тоталитарные**

**ПО ОТНОШЕНИЮ К ДЕЙСТВИТЕЛЬНОСТИ**

**консервативные**

**реформаторские**

**прогрессивная**

**реакционная**

**По уровню политической культуры**

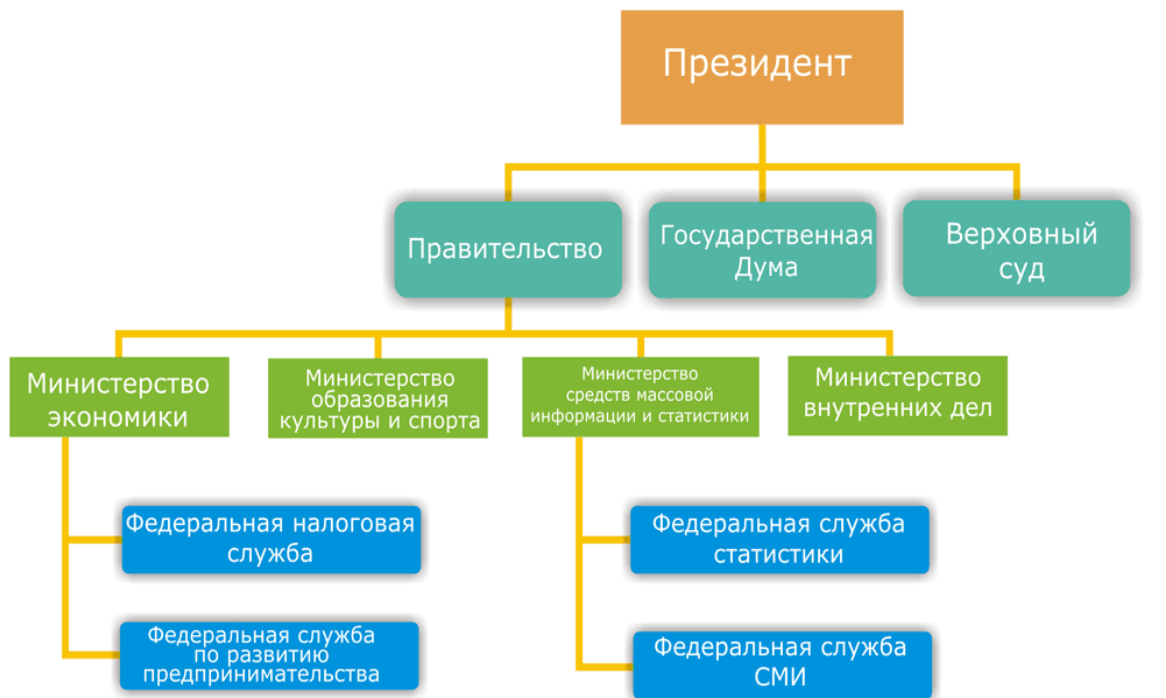
**(по Г. Алманду)**

- англо-американская;
- континентально-европейская;
- доиндустриальная;
- тоталитарная.



# ПОЛИТИЧЕСКАЯ СИСТЕМА РОССИИ

# ПОЛИТИЧЕСКАЯ СИСТЕМА УКРАИНЫ



МАЙДАН



# СТРУКТУРА ПОЛИТИЧЕСКОЙ СИСТЕМЫ — ЭТО СОВОКУПНОСТЬ ВЛАСТНЫХ ИНСТИТУТОВ, КОТОРЫЕ СВЯЗАНЫ МЕЖДУ СОБОЙ И СОЗДАЮТ ЕЕ СТОЙКУЮ ЦЕЛОСТНОСТЬ

## **1. ПОЛИТИЧЕСКИЕ ОТНОШЕНИЯ -**

формируются в обществе в процессе завоевания и осуществления политической власти

### **ВИДЫ ПОЛИТИЧЕСКИХ ОТНОШЕНИЙ:**

- межклассовые, внутриклассовые, межнациональные и межгосударственные отношения;
- вертикальные отношения в процессе осуществления власти между политическими организациями (государством, партиями, трудовыми коллективами);
- отношения между политическими организациями и учреждениями (администрацией, институтами).



## 2. ПОЛИТИЧЕСКАЯ ОРГАНИЗАЦИЯ ОБЩЕСТВА — определяющий элемент политической организации общества, которая охватывает стабильные политические организации и учреждения, осуществляющие политическую власть

### 3 вида политической организация общества :

- собственно политические организации (государственно-правовые органы, политические партии, политические движения);
- политизированные организации (массовые общественные организации, народные движения, трудовые коллективы и объединения, профсоюзы);
- неполитические организации (объединения по интересам).



### 3. СРЕДСТВА МАССОВОЙ ИНФОРМАЦИИ (4-я власть)

A close-up photograph of a silver microphone with a mesh grille, positioned over the keyboard of a silver laptop. The background is blurred, showing what appears to be a crowd of people. The letters 'СММИ' are overlaid in a large, white, serif font on the left side of the image.

СММИ

**это разветвленная система учреждений, которые занимаются сбором, обработкой и распространением информации. Они влияют на регулятивно-управленческую деятельность всех систем управления, содействуют реализации целей политики, пропагандируют политические и правовые нормы.**

## ***4. ПОЛИТИЧЕСКИЕ ПРИНЦИПЫ И НОРМЫ -***

предназначены для формирования политического поведения и сознания человека в соответствии целей и задач политической системы. Закреплены в Конституции, законах, кодексах, законодательных актах политические принципы и нормы регулируют политические отношения, определяют дозволенное и недозволенное с точки зрения укрепления правящего режима.



## 5. ПОЛИТИЧЕСКОЕ СОЗНАНИЕ И КУЛЬТУРА – формируются под влиянием социальной и политической практики

***ПОЛИТИЧЕСКОЕ СОЗНАНИЕ*** — совокупность политических идей, представлений, традиций, отраженных в политических документах, правовых нормах, является частью общественного сознания.



***ПОЛИТИЧЕСКАЯ КУЛЬТУРА*** — совокупность представлений о различных аспектах политической жизни. Значение политической культуры определяется ее интегративной ролью, которая предполагает содействие объединению всех слоев населения, создания широкой социальной базы для поддержки системы власти, политической системы в целом.



Габриэль Алмонд  
1911-2002

Американский  
учёный, политолог

«Когда мы говорим о  
**политической**  
**культуре** какого-  
либо общества, мы  
подразумеваем  
**политическую**  
**систему,**  
**усвоенную в**  
**сознании, чувствах**  
**и оценках**  
**населения»**

# ТИПЫ ПОЛИТИЧЕСКОЙ КУЛЬТУРЫ (по Г.Алмонду и С.Верба)

## Патриархальная

существует в обществе с неразвитой культурой; ориентируется на местные ценности; семейственность, коррупцию

## Подданническая

ориентируется на традиции и беспрекословное подчинение властям; индивид пассивен в политической жизни, но сознателен

## Активистская

ориентируется на активную политическую жизнь, на обретение личного статуса индивида в политической системе общества

## ТИПЫ ПОЛИТИЧЕСКИХ СИСТЕМ

**Англо-американские** характеризуются гомогенной и секуляризованной политической культурой

**Континентальные западноевропейские** политическая культура фрагментарна и смешана из субкультур

**Доиндустриальные и частично индустриальные** политические культуры дифференцированы

**Тоталитарные** политическая культура гомогенна, но гомогенность - искусственна

**«Идеальный» гражданин должен оказывать давление на власть и в то же время сохранять к ней лояльность, быть активным, но не проявлять активность постоянно. Именно гражданственность политической культуры является прочной основой демократических политических режимов.**



Политическая культура  
западного общества

Политическая культура  
восточного общества

ценности индивидуализма  
закон

ценности коллективизма  
обычай

Культура участия

Пассивная  
политическая культура

Идеалистски-реформаторская  
Радикально-экстремистская  
Протестно-активистская  
(оппозиционная)  
Этноцентристская  
Спекулятивная (целерациональная)  
Рыночная (индивидуалистическая)

Культура наблюдателей  
Протестно-отстраненная  
Пессимистическая  
Консервативная  
Бюрократически-технистская  
Этатистская  
Адаптационная

# Вывод:

Многообразие типологий политических систем свидетельствует о многомерности политического мира, о возможности его анализа с позиций самых разных критериев. С этой точки зрения каждая реальная система, существующая в той или иной стране, может характеризоваться с помощью различных показателей и иметь различные определения и классификации. Использование вышеупомянутых критериев и типологий в анализе конкретной политической системы, конкретной страны помогает сделать этот анализ более объемным, глубже постичь сущность исследуемых явлений.