

МИНИСТЕРСТВО КУЛЬТУРЫ
ЛУГАНСКОЙ НАРОДНОЙ РЕСПУБЛИКИ
ГОСУДАРСТВЕННОЕ ОБРАЗОВАТЕЛЬНОЕ УЧРЕЖДЕНИЕ
КУЛЬТУРЫ ЛУГАНСКАЯ ГОСУДАРСТВЕННАЯ АКАДЕМИЯ
КУЛЬТУРЫ И ИСКУССТВ ИМЕНИ М. МАТУСОВСКОГО

МЕТОДИЧЕСКАЯ РАЗРАБОТКА:

**Моделирование рукавов сложной
конструкции «Рукав волан»**

**Подготовила
преподаватель: Ермилова Т. А.**

Луганск 2021

Содержание

1. Информация о рукаве «Волан».
 2. Описание внешнего вида платья с рукавом переходящим в волан
 3. Построение лекала рукава «Волан»
 4. Последовательность построения
 5. Спецификация деталей кроя
 6. Особенности изготовления изделия
 7. Последовательности обработки рукава переходящего в волан
 8. Техническое оснащение.
 9. Памятка по охране труда.
 10. Заключительный этап.
 - Волан - стильный акцент
- (Приложение 1. 2. 3. 4. 5. 6. 7. 8. 9. 10.)
- Виды рукавов
 - Описание выполнения рукава.
 - Лист рефлексии.
 - Образец готового рукава

1. Информация о рукаве «Волан»

Цель:

Создать условия для профессионального самосовершенствования студентов, привить любовь к избранной профессии, развивать видение и творчество, умение и навыки.

Задачи:

Передача профессионального опыта путем прямого и комментированного показа действий, методов и приемов работы.

Актуальность темы:

РУКАВ - «ВОЛАН»

Рукав – конструктивный элемент одежды, который обеспечивает форму изделия, украшает внешний вид изделия.

По покрою рукава бывают - втачные, реглан, цельновыкроенных, комбинированные.

По форме – прямые, объемные, со складками, драпировками, с манжетами, воланами.

Длина рукава –короткий, длинный,3/4,7/8.

Форма оката рукава-классической, плоской, объёмной

Методическая разработка на тему:

Моделирование рукавов сложных конструкций «Рукав – волан», платья с рукавом переходящим в волан разработан для предмета конструирования и моделирования одежды при изучении рукавов сложных конструкций для студентов кафедры искусство костюма и текстиля.

Данная разработка призвана оказать методическую помощь при раскрое и пошиве рукавов сложных конструкций. Применяя при конструкции современной одежды, а также при раскрое театральных и исторических костюмов, использован как дополнительный материал в процессе обучения.

Студенты получают навыки технического моделирования, работы с конкретной моделью и технологическим процессом обработки фасонного рукава.

Данная тема помогает развить творческие способности обучающихся в освоении профессии, ориентироваться в актуальных тенденциях современной моды, прививает эстетический вкус, самостоятельно пространственно мыслить и создавать новые конструкции и элементы в изготовлении одежды.



2. Описание внешнего вида платья с рукавом переходящим в волан

Платье с рукавом переходящим в волан выполняется из трикотажного полотна или из любой эластичной плательной ткани.

Силуэт модели - прилегающий.

Наполочке расположены рельефы выходящие из проймы. Рукава одношовные втачные переходящие в волан.

Внутренняя часть волана обработана подкройным воланом из отделочной ткани.

На спинке застежка - потайная молния.

3. Построение лекала рукава «Волан»

Построение чертежа одношовного втачного рукава.

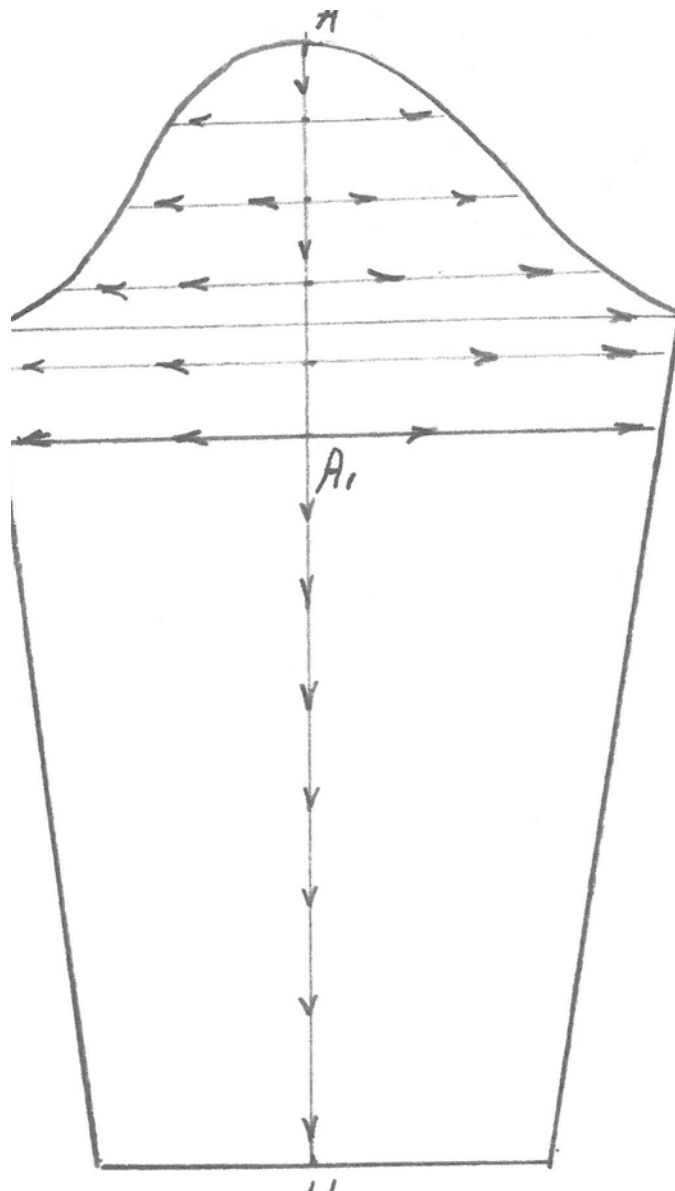
Нанесение конструктивных линий по окату рукава на уровне контрольных точек

Разрезаем по намеченным линиям на 0.1 не доходя до среза оката

Выполняем коническую раздвижку на уровне волана (до контрольных точек).

Изготовление лекал

Делаем лекало рукава строго по своей пройме, которая измеряется по чертежу изделия.





4. Последовательность построения

№ п/п	Описание построения	Буквенное обозначение	Цифровое обозначение
1	От центра рукава откладываем 20 см вниз - это место разреза для раздвижки воланов	AA1	20
2	Расстояние AA1 делим на пять частей и проводим горизонтальные линии	AA1	
3	Разрезаем рукав по линии середины и подписываем переднюю и заднюю части рукава	АН	
4	Разрезаем по горизонталям верхние части рукава, не дорезая до линии оката рукава 0,2см		
5	Делаем раздвижку рукава передней и задней части, совмещая высшую точку рукава	А	

5. Спецификация деталей кроя

№ п/п	Наименование деталей	Количество	
		лекал	детали кроя
1	Средняя часть полочки	1	1
2	Боковая часть полочки	1	2
3	Спинка	1	2
4	Рукав волан	1	2
5	Подкрайной волан	1	2
6	Обтачка горловины	1	1
7	Обтачка спинки	1	2

Детали кроя

1 - Средняя часть полочки

2 - Боковая часть полочки

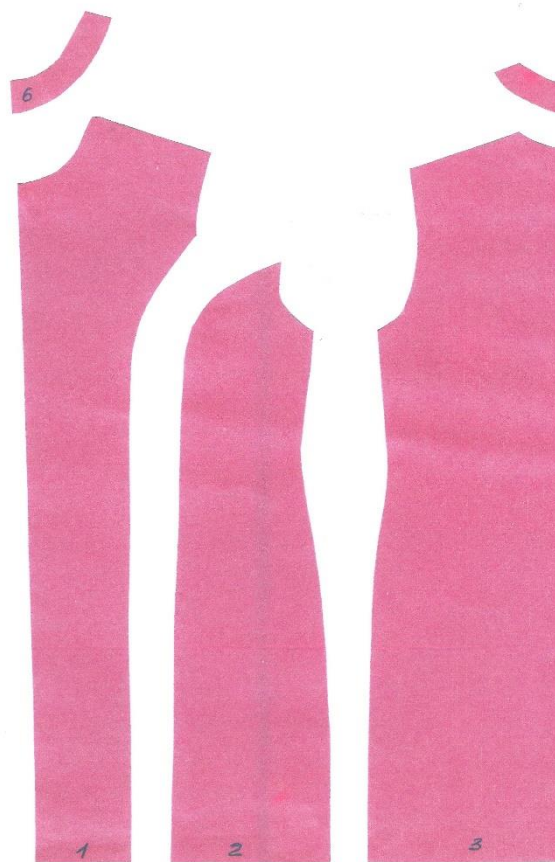
3 - Спинка

4 - Рукав волан

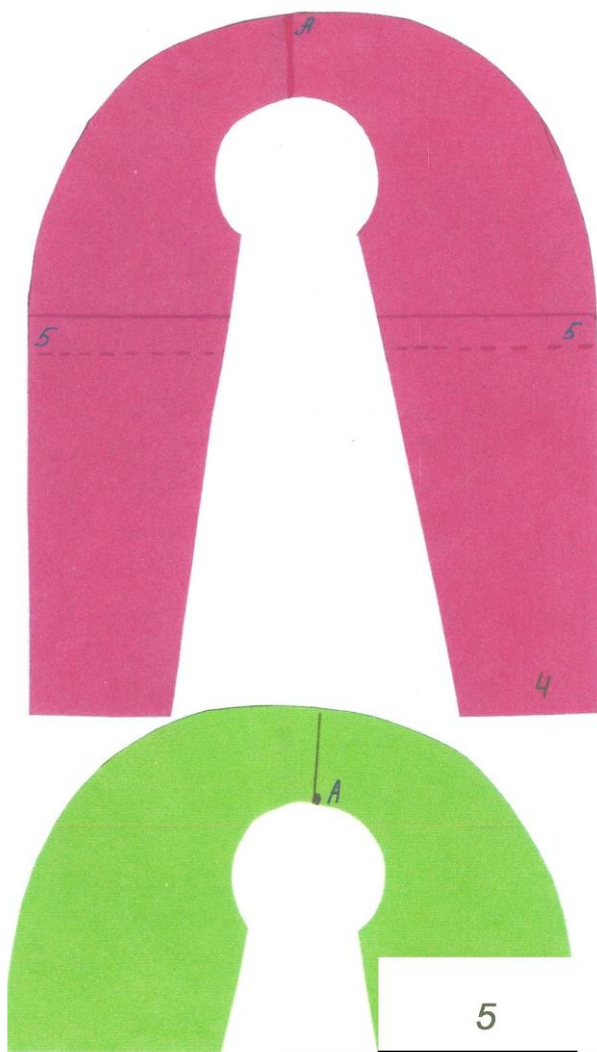
5 - Подкрайная часть волана

6 - Обтачка горловины
полочки

7 - Обтачка спинки



Рукав
(одношов
ный
втачной)
можно
выкроить
цельнокр
оеным
или со
швом в
зависимос
ти от
ткани.



Подкройная
деталь волана
выкраивается из
отделочной
ткани. Для этого
от точки А1
откладываем вниз
5см, проводим
горизонталь - это
и будет
подкройная
деталь волана

6. Особенности изготовления изделия

1. Соединение плечевых, боковых, срезов рельефов, срезов рукава выполнены стачным швом шириной 1-1,5 см.
2. Все швы обработаны на обметочной машине (51 класса ПМЗ)
3. Горловина платья обрабатывается подкройной обтачкой.
4. Рукава волан обрабатывается отделочным воланом из контрастной ткани
5. Рукава втачиваются в закрытую пройму.
6. По среднему шву спинки втачивается потайная молния.
7. Низ изделия и рукава обрабатывается швом в подгибку закрытым и открытым срезом.

7. Последовательности обработки рукава переходящего в волан

1. Нижнюю часть подкройного волана обрабатывают на обметочной машине (51 класса ПМЗ)
2. Подкрайную часть волана из отделочной ткани складываем лицо с лицом с основным рукавом и обтачиваем по линии отлета волана шириной 0,3-0,5 см.
3. Выворачиваем на лицевую сторону и выметываем край волана на ребро. Приутюживаем.
4. Стачиваем средний шов рукава до контрольной точки. Шов разутюживаем.
5. Стачиваем внутренние части рукава. Обрабатываем низ рукава.
6. Втачиваем рукав в закрытую пройму изделия.

8. Техническое оснащение

1. Мультимедийный комплекс (компьютер, проектор, экран);
2. Для построения чертежа и изготовления лекала:
7. Бумага чертежная;
8. Карандаш простой;
9. Линейка закройщика;
10. Фигурное лекало;
11. Цветная бумага;
12. Ножницы портновские;
13. Образцы тканей.

9. Памятка по охране труда.

1. Требования безопасности перед началом работы.
 - 1.1. Проверить наличие всех инструментов, приспособлений.
 - 1.2. Проверить освещение рабочего места.
 - 1.3. Не загромождать рабочее место.
 - 1.4. Ножницы хранятся в закрытом виде.
2. Требования охраны труда во время работы.
 - 2.1. Студент должен быть внимательным на рабочем месте.
 - 2.2. Не допускать на рабочее место лиц, которые не принимают участия в работе.
 - 2.3. Инструменты и принадлежности хранить в специально отведенном месте.

3. Требования охраны труда по окончанию работы.

3.1. Сложить и убрать все инструменты и приспособления.

3.2. Убрать производственный мусор.

3.3. За возникшие неполадки сообщить преподавателю.

3.3. По окончанию работы убрать класс и выключить свет.

10. Заключительный этап.

Мы изучили технологический процесс преобразования рукава, начиная с построения чертежа основы, нанесения фасонных линий, изготовления лекала и раскроя рукава.

Во время проведения Вы были вовлечены в творческий процесс создания рукава фантазийного типа, который можно использовать при изготовлении женского жакета, блузы и платья.

Для выполнения изделий с рукавом «Волан» рекомендовано использовать легкие костюмные и шелковые ткани, трикотажный материал.

В заключительной части мне бы хотелось узнать Ваше мнение по теме рукав «Волан», и возможном применении рукава данного вида в ваших изделиях (преподаватель раздает индивидуальные листы рефлексии обучающимся).

Волан - стильный акцент

Отделка изделия воланами уходит корнями в далекое прошлое. В конце 19 в все вечерние платья были украшены воланами и оборками, такого рода отделки были особенно к лицу юным девушкам и стройным дамам.

Прошло много лет, но воланы вновь прочно заняли свои позиции в моде - их можно встретить во многих коллекциях. Они служат романтическим аксессуаром или выполняют роль оригинальной детали в моделях классического непринужденного и даже спортивного стилей. Воланы выкраиваются по форме круга, дуги, спирали. Притачиваемый срез воланов, в зависимости от модели, может оставаться без сборки - гладким или собираться в равномерные сборки или складки.

Виды рукавов

Приложение 1



Приложение 2



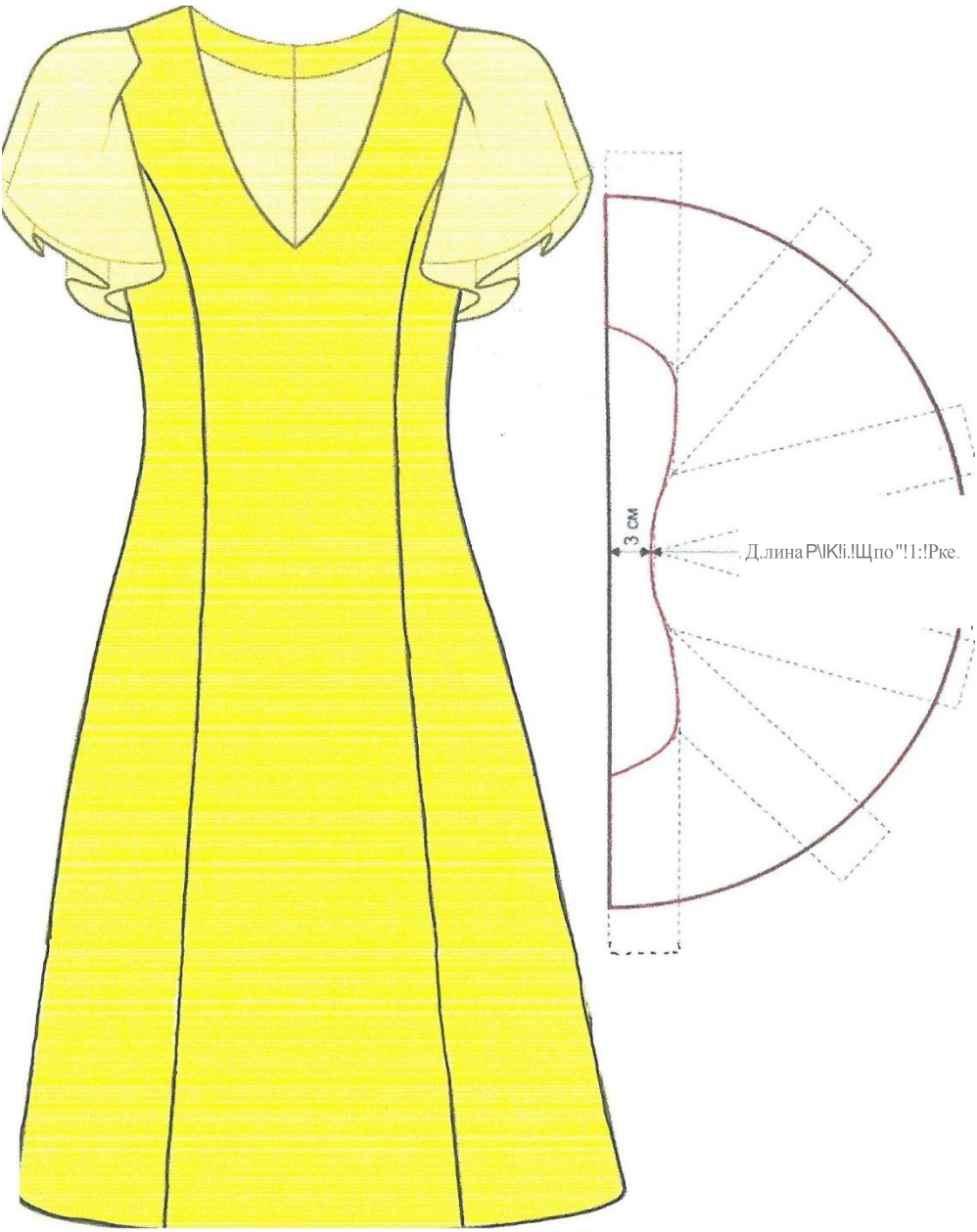
Приложение 3

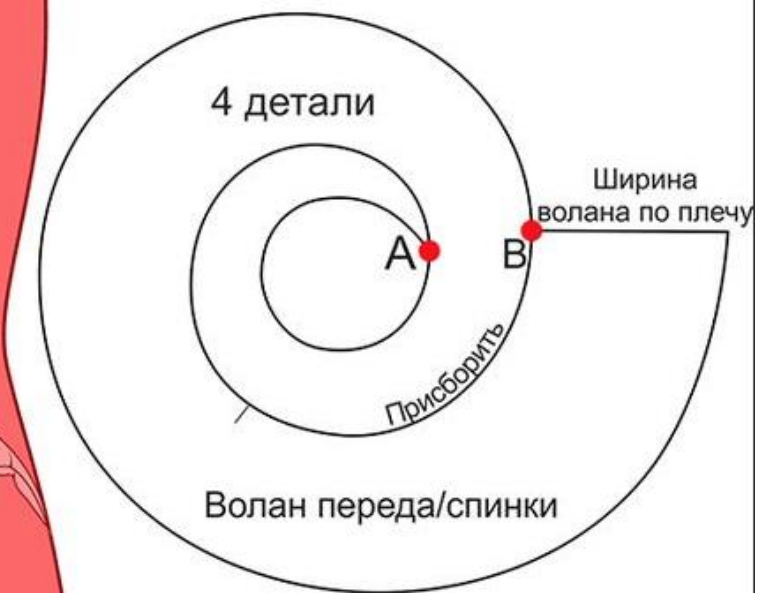


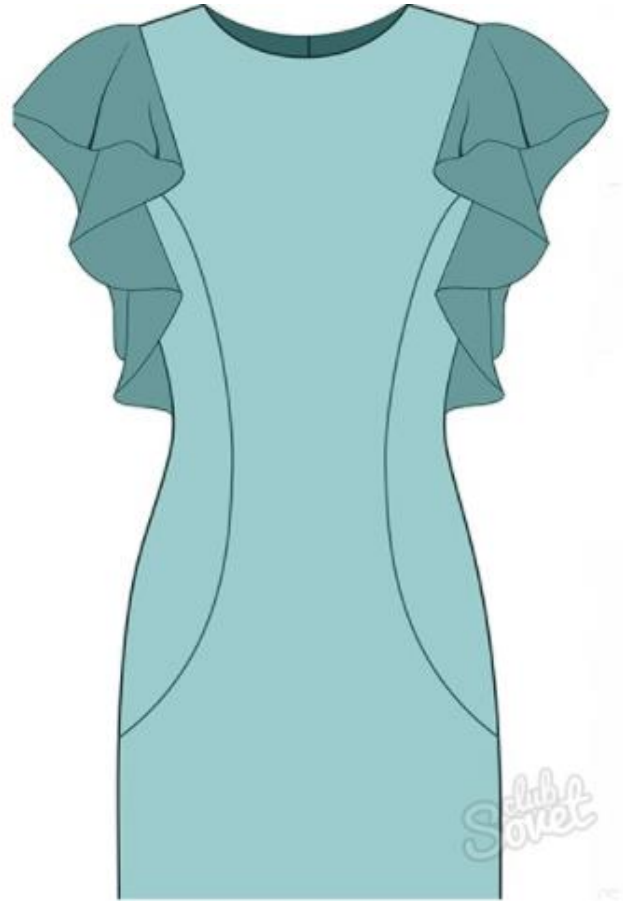
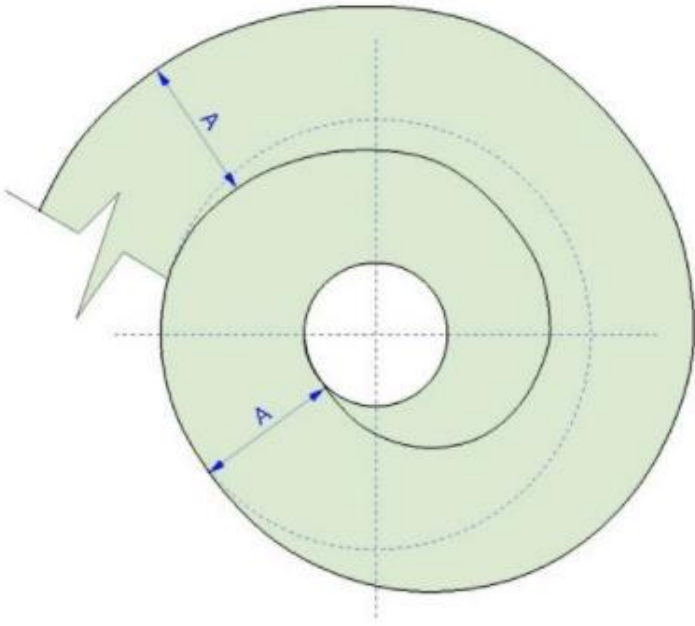
Приложение 4



Приложение 5









THIS IMAGE IS COPYRIGHTED BY INCOMMENSALTE MILQ CO. & REGISTERED BY LAW. © INCOMMENSALTE.NET 2012

Приложение 9

1. Что понравилось в рукаве «Волан»?
2. Что нового вы узнали при техническом моделировании рукава?
3. Какие виды раскладок использовались при моделировании рукава «Волан»?
4. Из какой ткани вы будете изготавливать изделие с рукавом «Волан» для себя?

Приложение 10

Образец готового рукава



